

Protokol z místního šetření o zjištění rozsahu povodňových škod způsobených povodní ze dne 19. září 2024

Číslo protokolu:

1-02-...125

Správce vodního toku: POVOŘÍ LABE, státní podnik

Lokalita (k.ú., obec): HORŮV MARŠOV

Vyhlášení 2. nebo 3. SPA (nehodící se škrtněte) dne: 19. 9. 2024

Vodní tok:

UPA

TEMNÝ DŮL - VAK JEŘ

ř. km od

do

v ř. km

66,565-556

Název: ZÚŠENÝ PRUTOK, DOVOJASNO

Podmínky při prohlídce (vodní stav, průtok, počasí apod.): A. Druh a rozsah závadného stavu - poruchy

kód číselníku	poř. č.	popis	měrná jednotka	množství	odhad nákladů tis. Kč	B.* Druh a rozsah nápravného opatření	C.** Naléhavost nápravného opatření
1	A1	nánosy, sedimenty v korytě, zdrži, nádrži,	m ³				
2	A2	břehová nátrž přirozeného koryta	m ³				
2	A3	výmol za opevněním břehu, dna,	m ³				
3	A4	břehové opevnění, včetně patky	m ²				
3	A5	břehové zdi	m ²	15	384	B.3	C.2
3	A6	opevnění dna	m ²				
4	A7	ochranná hráz břehová, inundační,	m ³				
5	A8	stavební částí jezu, přehrady,	m ³	56	1345	B.5	C.2
6	A9	propust šterková, rybi	ks				
6	A10	manipulační uzávěr	ks				
6	A11	technologická část jezu, přehrady	ks				
6	A12	technické zázemí jezu, přehrady	ks				
7	A13	výmoly u příčných a stabilizačních objektů v korytech vodních toků	m ³				
8	A14	součást vodního díla: pilíř břehový, středový	m ³				
8	A15	poškození tělesa stabilizačního ho práhu, stupně	m ³				
9	A16	dlažby do betonu na tělesech objektů	m ²				
10	A17	ostatní					
10	A17	ostatní					
10	A17	ostatní					
10	A17	ostatní					
10	A17	ostatní					

Pod kód 10 Ostatní spadají údaje, které nelze zahrnout do předchozích 9 konkrétních ukazatelů. Jmenovitě specifikované práce vložte do samostatných vložených řádků pod 10.

- * **Druh nápravného opatření:**
B1. provizorní zabezpečení poruchy
B2. dočasně zajištění funkce
B3. definitivní odstranění poruchy
B4. odstranění provizorního zabezpečení při povodni
B5. posudek
B6. ostatní

- ** **Naléhavost realizace nápravného opatření:**
C1. v roce 2024 - neodkladná
C2. v roce 2025
C3. ostatní

Příčiny, okolnosti vzniku závažného stavu (popis):

Ke vzniku povodňové škody došlo v důsledku působení průtoku, který dosáhl Q 20

Závažné důsledky trvání závažného stavu (popis):

OHROŽENÍ STABILITY V D, OHROŽENÍ ZÁSOBOVÁNÍ PITNOU VODOU

Na základě místního šetření konaného dne 30.9.2024 v HORNÍ MARŠOV komise konstatuje, že výše uvedená škoda je způsobená povodni z období 14. - 20. 9. 2024, a s navrženým druhem nápravného opatření v předpokládaném rozsahu souhlasí.

Povodňová škoda BUDE - NEBUDE odstraňována dle § 83 písm. m) vodního zákona.

Účastníci:

orgán ochrany přírody:

HANA ZAVIČOVÁ

Podpis:

správce toku:

ŠTEPÁN ČERNÝ

Podpis:

vodoprávní úřad:

Trutnov V. JASPEROVÁ

Podpis:

další přítomní

Ing. Vladimír Vít

Podpis:

Ing. Jiří Janoš

Podpis:

předseda komise

Ing. Jiří Dostál

Podpis:

stavební rozpočtář

Ing. Eva Morkesová

Podpis:

Nehodící se škrtněte

Přílohy dle příkazu:

- photodokumentace
náčrty, situace
potvrzení o SPA*
potvrzení o nánosech*
další*

Správa Krkonošského národního parku
Dobrovského 3
543 04 VRCHLÁŘ
IČ: 00088455 DIČ: CZ00088455
-43-

Francová

Podpis:

Štepan Černý

Podpis:

Vladimír Vít

Podpis:

Jiří Janoš

Podpis:

Jiří Dostál

Podpis:

Eva Morkesová

Podpis:

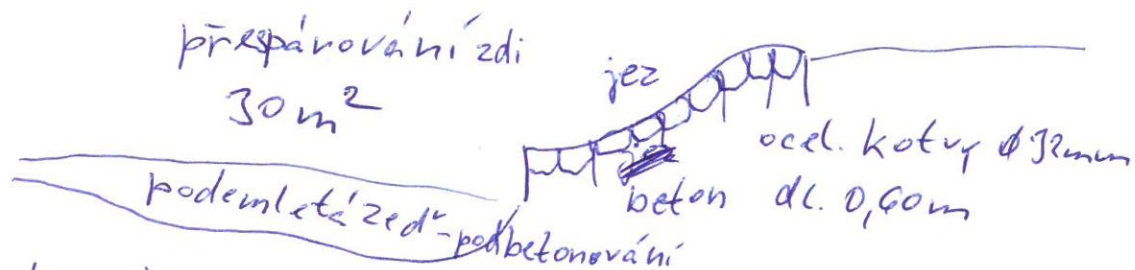
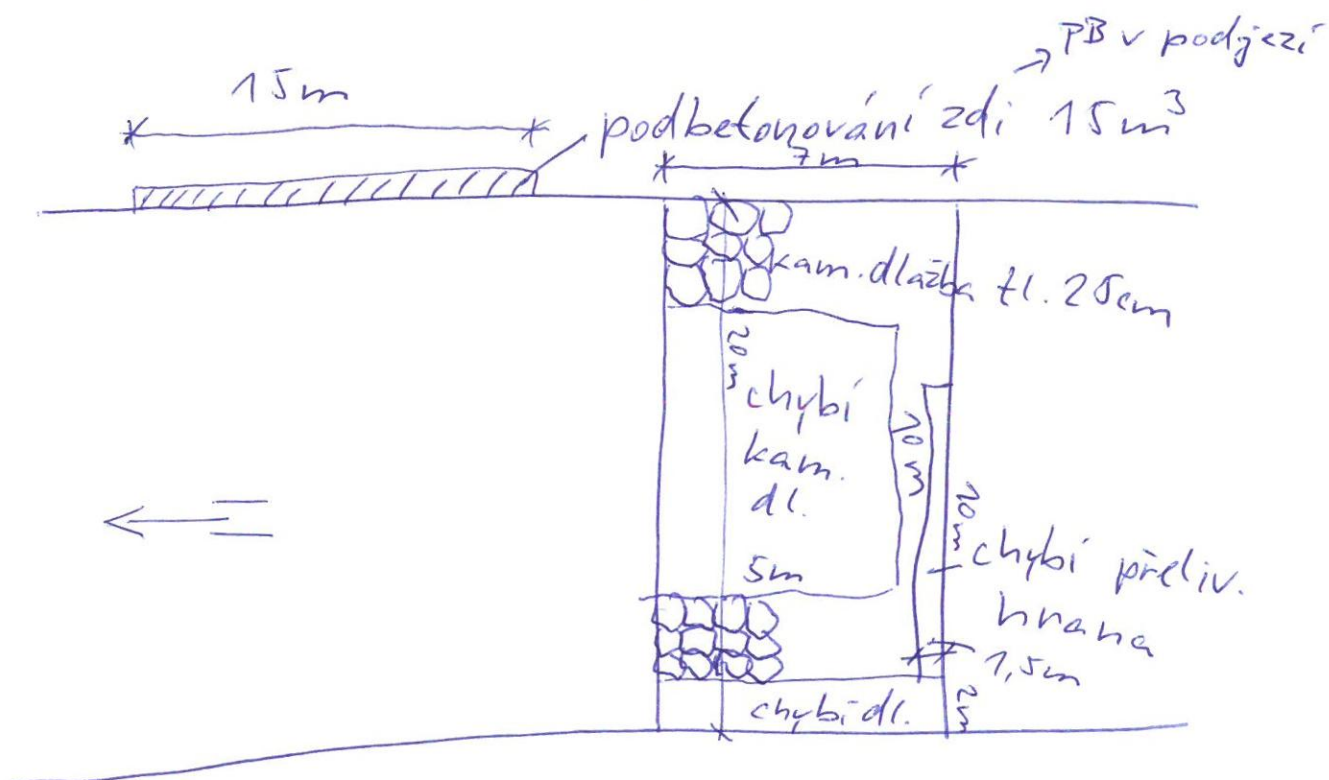
Celkový odhad nákladů na realizaci opatření zaokrouhleno na celé tis. Kč
1 432

Příloha k protokolu č.

1-02-125

Horní Maršov, jez u odběrného objektu

! vysoká priorita opravy !



→ obnova přeliv. hrany → odbour. degrad. bet. $10,0 \times 1,0 \times 0,2m$

→ nový beton $10,0 \times 1,0 \times 0,3 = 3m^3$, nová dlažba tl. $0,25m$

→ přelivná plocha → bourání uvol. obkladu $10m^2 + 2m^3$

betonu → nové bet. lože $10,0 \times 5,0 \times 0,5 + 2,0 \times 7,0 \times 0,3 + 10,0 \times 0,5 \times 0,3 =$

$= 30,7m^3 +$ nový obklad tl. $0,25m$ $10,0 \times 5,0 + 2,0 \times 7,0 + 10,0 \times 0,5 =$

$+ 10,0 = 79,0m^2 +$ kotvy $2ks/m^2 \rightarrow 2(79,0 + 10,0) = 2 \times 89 = 178ks$

jímkování: jez. tělesa $2 \times 25\text{m} = 50\text{m}$
(výšky 1,0 m)

PB stěny v podjezí 20m výšky 2,0 m (Bigbag)

→ příjezd po sjezdu^(PB) do koryta (cca 50m nad mostem)
příjezd korytem 100m (pozor na sniž. výšku
pod mostem cca 4,0m)

Povodí Labe, státní podnik - povodňové škody září 2024

Povodňové škody

PŠ ze září 2024 s popisem stručným

PŠ z června 2013

PŠ ze srpna 2010

Jevy na toku

Jez

Objekt v korytě (stupně)

Most

Vodní elektrárna

Hráz

Hydrologická stanice

Ochranná hráz úseku toku

Úprava PT úseku toku

Vodní toky

Anotace - popisy

Rastrové podklady

Mapa 1:5 000

Temný Důl

SCALE 1 : 2 000

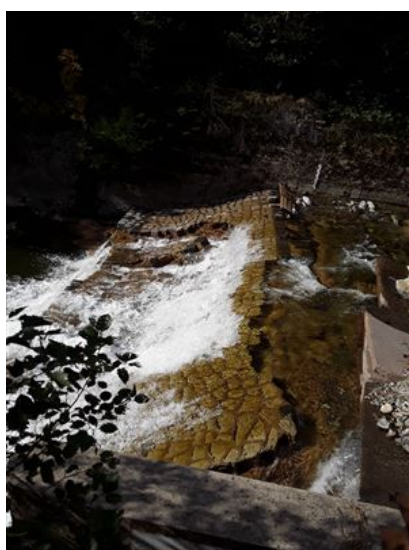


1-02-125

100-1000

Číslo protokolu: 1-02-125

IDVT:10100036 - Úpa řKM 66,300 - 66,400



předseda komise: Ing. Jiří Dostál

Dostál

Protokol z místního šetření o zjištění rozsahu povodňových škod způsobených povodní ze dne 15. září 2024

Číslo protokolu:

1-02-126

Správce vodního toku: POVODÍ LABE, státní podnik

Lokalita (k.ú., obec):

HORNÍ PARŠOV

Vyhlášení 2. nebo 3. SPA (nehodící se škrtněte) dne:

15.9.2024

Vodní tok:

ÚPA

ř. km od ... do ...

66,356 do 66,390

Název:

v ř. km

Podmínky při prohlídce (vodní stav, průtok, počasí apod.):

ZVÝŠENÝ PRŮTOK, JASNO

A. Druh a rozsah závažného stavu - poruchy

kód číselníku	poř. č.	popis	měrná jednotka	množství	odhad nákladů tis. Kč	B. Druh a rozsah nápravného opatření	C. Náléhavost nápravného opatření
1	A1	nánosy, sedimenty v korytě, zdři, nádrži,	m ³	4500	5306	B3	C1
2	A2	břehová nátrž přirozeného koryta	m ³				
2	A3	výmol za opevněním břehu, dna,	m ³				
3	A4	břehové opevnění, včetně patky	m ²				
3	A5	břehové zdi	m ²				
3	A6	opevnění dna	m ²				
4	A7	ochranná hráz břehová, inundační,	m ³				
5	A8	stavební části jezu, přehrady,	m ³				
6	A9	propust štěrková, rybi	ks				
6	A10	manipulační uzávěr	ks				
6	A11	technologická část jezu, přehrady	ks				
6	A12	technické zázemí jezu, přehrady	ks				
7	A13	výmoly u příčných a stabilizačních objektů v korytech vodních toků	m ³				
8	A14	součást vodního díla: pilíř břehový, sítodový	m ³				
8	A15	poškození tělesa stabilizačního hr. práhu, stupně	m ³				
9	A16	dlažby do betonu na tělesech objektů	m ²				
10	A17	ostatní					
10	A17	ostatní					
10	A17	ostatní					
10	A17	ostatní					
10	A17	ostatní					

Pod kód 10 Ostatní spadají údaje, které nelze zahrnout do předchozích 9 konkrétních ukazatelů. Jmenovitě specifikované práce vložte do samostatných vložených řádků pod 10.

B1. provizorní zabezpečení poruchy
B2. dočasné zajištění funkce
B3. definitivní odstranění poruchy
B4. odstranění provizorního zabezpečení
B5. posudek
B6. ostatní

C1. v roce 2024 - neodkladná
C2. v roce 2025
C3. ostatní

Ke vzniku povodňové škody došlo v důsledku působení průtoku, který dosáhl Q

~~DAVIDE~~ / ~~MEZEN~~ / PRATOIASTI KORTA

Povodňová škoda BUDE – ~~NEBUDE~~ odstraňovaná dle § 83 písm. m) vodního zákona.

HANA SLAVČKOVÁ

ŠTĚPÁN ZEBUŠ

for V. LARPELCOU

Ing. Vladimír Vit

Ing. Jiří Janoš

Ing. Jiří Dostál

Ing. Eva Morkesová

Přílohy dle příkazu:

fotodokumentace
nákres, situace
~~potvrzení o SPA*~~
potvrzení o nánozech *
dejší *

Jan'c Geo

Set(Sym(Z))

5306

PŘÍLOHA PROTOKOLU Č. 1-02-126

NÁNOS 4500 m³

90% / 10%

MNOŽSTVÍ NÁNOSŮ

DRUH SEDIMENTU (KAMENITÝ / ŠTĚRKOPISEK / BAHNO /

POD VODOU / NAD VODOU / ČIŠTĚNÍ KORYTA OPEVNĚNÉHO DO 0,3m HL.

ZPŮSOB TĚŽENÍ Mechanizací (bagrem)

VYSÁKNOUT VE VZDÁLENOSTI / NEVYSÁKNOUT

DOPRAVA LODÍ / AUTEM

PŘÍJEZD - sjezd do koryta (PB) 50m na mostem

ODVOZNÁ VZDÁLENOST 26 km (Trutnov Bohuslavice)

POPLATEK ?

nad vodou 10%

pod vodou 90%

- odvoz 1500 m³ materiálu na skládku (26 km)

- přesun 1500 m³ mater. k levé patě svahu a zdi nad mostem (do 100 m)

- ponechání 500 m³ mater. u pravé paty zdi nad mostem, dále přesun 1000 m³

k pravé patě svahu nad (před) sjezdem do koryta (do 100 m)

Povodí Labe, státní podnik - povodňové škody září 2024

Povodňové škody

- PŠ ze září 2024 s popisem stručným
- PŠ z června 2013
- PŠ ze srpna 2010

Jevy na toku


- Jez
- Objekt v korytě (stupně)
- Most
- Vodní elektrárna
- Hráz
- Hydrologická stanice

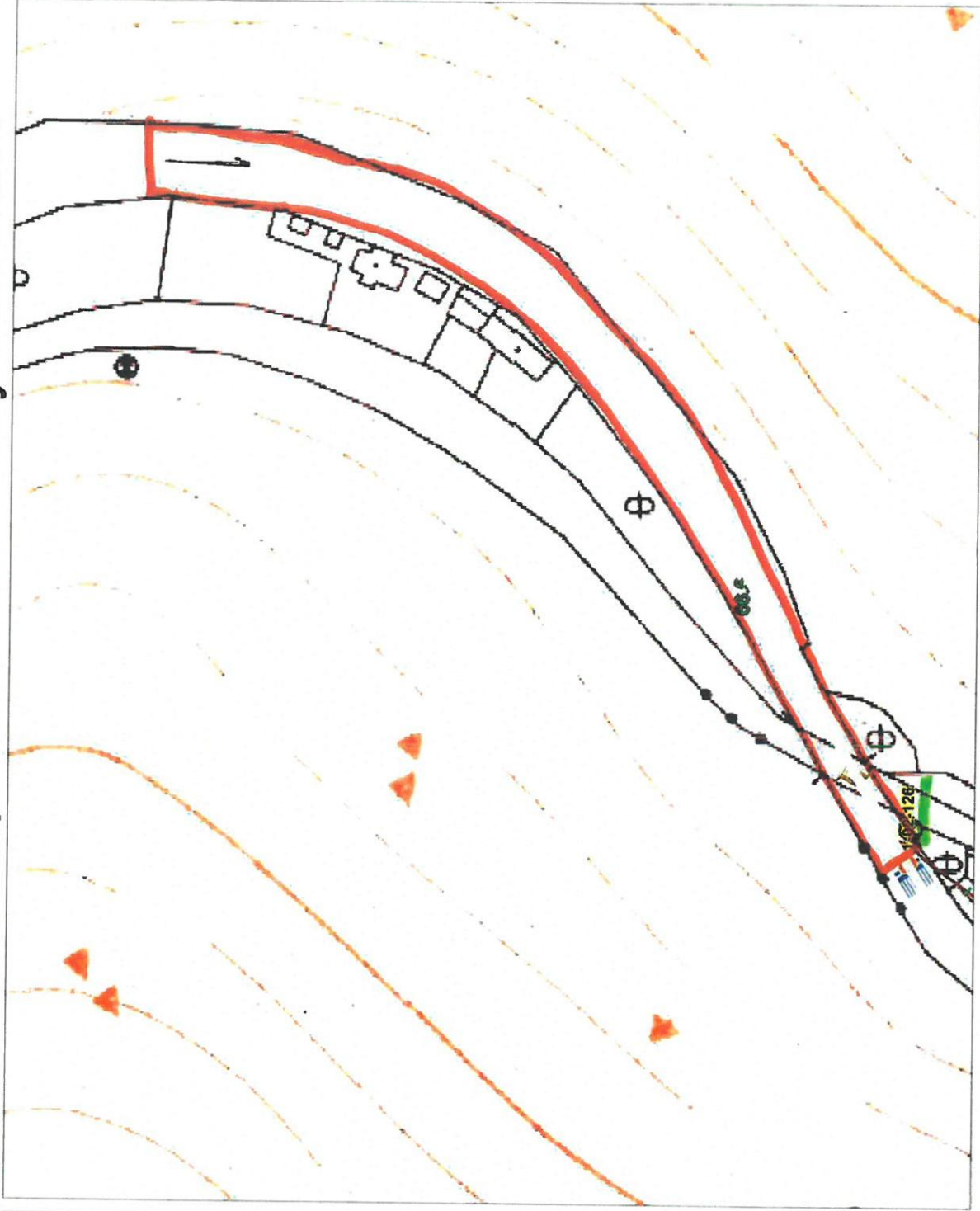
Vodní toky

- Ochranná hráz úseku toku
- Úprava PT úseku toku

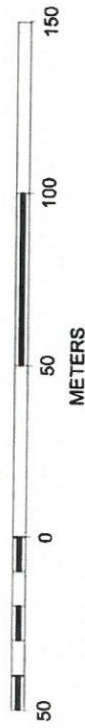
Anotace - popisy

Rastrové podklady

 Mapa 1:5 000



SCALE 1 : 2 000



1 - 02 - 126



Příloha k protokolu č.

1-02- 126

Potvrzení o výskytu nánosů v korytech vodních toků na území ve správní působnosti obce

Níže uvedený zástupce obce

HORNÍ MARŠOV

potvrzuje, že nánosy v korytě, zaevidované do povodňových škod ve správním území obce na vodním toku

ÚPA

který je ve správě Povodí Labe, státní podnik,

vznikly v důsledku povodně z 15. 9. 2024

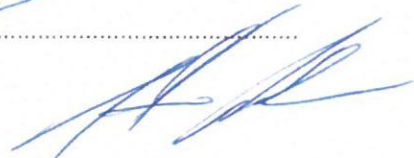
Datum: 30. 9. 2024

za

OBEC HORNÍ MARŠOV

ING. PAVEL PRÁZEK, STAROSTA

Jméno a příjmení



podpis



Číslo protokolu: 1-02-126

IDVT:10100036 - Úpa řKM 66,356 - 66,800



Dostál

předseda komise: Ing. Jiří Dostál